



IL CASCO

ASSOCIAZIONE NAZIONALE POLIZIA MUNICIPALE IN PENSIONE

30° ANNIVERSARIO

ARMVOP



30° ANNIVERSARIO FONDAZIONE ANVUP

19 APR. 08 - ROMA - CONSIGLIO NAZIONALE

VATICANO - QUIRINALE e ROMA ANTICA

Programma

Dal 17 Al 20 Aprile 2008

Giovedì 17 Apr. 2008

Riunione dei partecipanti luogo di partenza e arrivo a Fiumicino. Sistemazione in albergo Pranzo. Pomeriggio visita Abbazia di Casamari e Anagni. Cena e pernottamento

Venerdì 18 Apr. 2008

Colazione in albergo e partenza per Roma. Visita della città con guida. Pranzo in ristorante. Campidoglio, Fori Imperiali, Colosseo, Arco di Tito, piazza Navona, Pantheon, fontana di Trevi, Montecitorio ecc. Cena e pernottamento

Sabato 19 Apr. 2008

Colazione in albergo e prosieguo visita città Musei Vaticani e Cappella Sistina. Pranzo a Castel Gandolfo

ORE 15,00 (CONSIGLIO NAZIONALE) SALA RISTORANTE.

Ospiti visita dei Castelli Romani.. Cena e pernottamento in albergo

Domenica 20 Apr. 2008

Colazione in albergo e visita del Quirinale Sede della Presidenza della Repubblica. Trasferimento a piazza S. Pietro per la benedizione papale. Pranzo e pomeriggio rientro in sede luogo di partenza.

QUOTA DI PARTECIPAZIONE € 385.00

Supplemento camera singola € 30.00

Partecipanti che arrivano con mezzi propri

(Soggiorno con escursioni) € 350.00

LA QUOTA COMPRENDE

*Trasporto in autopullman gr.tur., sistemazione in hotel *** sup. in camere due letti con servizi, guida a Roma, pranzo e bevande come da programma, gadget ricordo, accompagnatore.*

LA QUOTA NON COMPRENDE

Le spese di carattere personale, eventuali ingressi a musei o mostre e tutto quanto non previsto in programma.

Avrà luogo a Castel Gandolfo il Consiglio Nazionale dell'associazione. Per l'occasione e per aderire alle numerose richieste dei soci è stato approntato un programma turistico- culturale, che prevede la visita di Roma, il centro antico e principali monumenti .

Inoltre è prevista la visita al **Quirinale sede della Presidenza della Repubblica** domenica 20 aprile 2008 e Giardini Vaticano con la Cappella Sistina.

I soci tutti sono invitati a partecipare a questo significativo evento del Sodalizio.

INFORMAZIONI E PRENOTAZIONI: presso la Segreteria della propria sezione



GRECIA - TURCHIA - CROAZIA

Dal 12 Al 19 Ott. 2008

Programma

Domenica - 12/10/2008 Napoli - Bari
Riunione stazione Marittima Napoli Molo Beverello sistemazione in pullman e partenza per Bari - Arrivo Bari. Sistemazione a bordo. Crociera

Lunedì - 13/10/2008 Katakolon
Ore 8,00 - Arrivo a Katakolon sbarco e visita. Rientro a bordo. Ore 13,00 partenza per Izmir. Serata di animazione a bordo.

Martedì - 14/10/2008 - Izmir
Ore 09,00 - Arrivo a Izmir, sbarco, Escursione facoltativa
Ore 15,00 - Partenza per Istanbul

Mercoledì - 15/10/2008 Istambul
Ore 7.30 - Sbarco e visita della città sul Corno d'Oro.
Ore 16.00 - Partenza e pomeriggio vita di bordo.

Giovedì - 16/10/2008 Navigazione
Giornata in navigazione e Gran serata di Gala

Venerdì - 17/10/2008 Dubrovnik
Ore 11.30 - Arrivo e visita con escursione alla città Croata.
Ore 15.30 - partenza per Venezia. Serata in completo turbinio della vita di bordo per assaporare le ultime ore col ballo dell'arrivederci.

Sabato - 18/10/2008 Venezia
Ore 9,00 - Arrivo Venezia visita libera della città e partenza per Bari - Napoli luogo di partenza.

Domenica - 19/10/2008 - Bari/Napoli
Mattinata arrivo a Bari, sistemazione in pulman e partenza per Napoli Arrivo luogo di partenza

QUOTA INDIVIDUALE DI PARTECIPAZIONE

T I P O D I C A B I N A X 2 - Persone

PONTE UNGARETTI/CARDUCCI - CABINA INTERNA	€ 700,00
“ PETRARCA- CABINA ESTERNA	€ 760,00
“ TASSO/UNGHERETTI “ CON BALCONE	€ 850,00

2 FIGLI - TASSE : Imbarco/Sbarco

Inferiori anni 18 - € 115.00

GRATIS

LA QUOTA COMPRENDE:

Sistemazione in cabina della categoria prescelta
Trattamento di pensione completa -
Partecipazione a tutte le attività di bordo -
Facchinaggio bagagli nei porti-

LA QUOTA NON COMPRENDE

- Le tasse portuali - Le mance - Transfert
Porto - Le spese di carattere personale-
Assicurazione - Escursioni a terra -
Le bevande ai pasti.

LOURDES - ANDORRA - NIZZA -

MONTECARLO

Dal 15 al 22 Giugno 2009

Programma

Domenica 15 Giugno 08 - NAPOLI - ROMA - FIRENZE - RIVIERA LIGURE

Ritrovo dei partecipanti sistemazione in pullman e partenza per Firenze pranzo. Proseguito del viaggio in serata arrivo riviera ligure, sistemazione, cena e pernottamento.

Lunedì 16 Giugno 08 - RIVIERA LIGURE - LOURDES

Colazione in albergo e partenza per Lourdes. Pranzo lungo il percorso tardo pomeriggio arrivo a Lourdes, sistemazione, cena e pernottamento. Visita alla grotta e fiaccolata.

Martedì 17 Giugno 08 - LOURDES

Colazione in albergo e mattinata dedicata alle funzioni religiose 150° Anniv. apparizioni. Pranzo. Pomeriggio tempo libero per le funzioni religiose, fiaccolata. Cena e pernottamento.

Mercoledì 18 Giugno - LOURDES

Colazione in albergo e mattinata via crucis e piscine Pranzo. Pomeriggio benedizione ammalati e funzioni religiose . Cena e pernottamento.

Giovedì 19 Giugno 08 - LOURDES - ANDORRA

Colazione e partenza per Andorra. Arrivo e pranzo in albergo. Pomeriggio visita di Andorra, cena e pernottamento in albergo.

Venerdì 20 Giugno 08- ANDORRA - NIZZA

Colazione e partenza per Nizza. pranzo e visita della città - Cena e pernottamento

Sabato 21 Giugno 08- NIZZA - MONTECARLO

Colazione e visita di Nizza e pomeriggio a Montecarlo. cena e pernottamento.

Domenica 22 Giugno 08- NIZZA - NAPOLI

Colazione e partenza per Firenze - Roma - Napoli. pranzo a Firenze e prosieguito per Roma - Napoli. Arrivo previsto in serata luogo di partenza.

QUOTA DI PARTECIPAZIONE € 715.00

(da 35 a 45) € 690,00

Supplemento camera singola € 150.00

LA QUOTA COMPRENDE

Sistemazione in hotel ***/**** ctg. in camera due letti con servizi, trasporto in pulman GT, le bevande ai pasti come daprogramma, Assicurazione, accompagnatore.

LA QUOTA NON COMPRENDE

Le spese di carattere personale eventuali ingressi a musei o mostre e tutto quanto non specificato in programma

30° ANNIVERSARIO FONDAZIONE ANVUP

Programma

Dal 17 Al 20 Aprile 2008

Giovedì 17 Apr. 2008

Riunione dei partecipanti luogo di partenza e arrivo a Fiuggi. Sistemazione in albergo Pranzo. Pomeriggio visita Abbazia di Casamari e Anagni. Cena e pernottamento

Venerdì 18 Apr. 2008

Colazione in albergo e partenza per Roma. Visita della città con guida. Pranzo in ristorante. Campidoglio, Fori Imperiali, Colosseo, Arco di Tito, p.zza Navona, Pantheon, fontana di Trevi, Montecitorio ecc. Cena e pernottamento

Sabato 19 Apr. 2008

Colazione in albergo e prosieguito visita città Musei Vaticani e Cappella Sistina. Pranzo a Castel Gandolfo Ore 15,00 (Consiglio Nazionale) sala ristorante. Ospiti visita dei Castelli Romani.

Cena e pernottamento in albergo

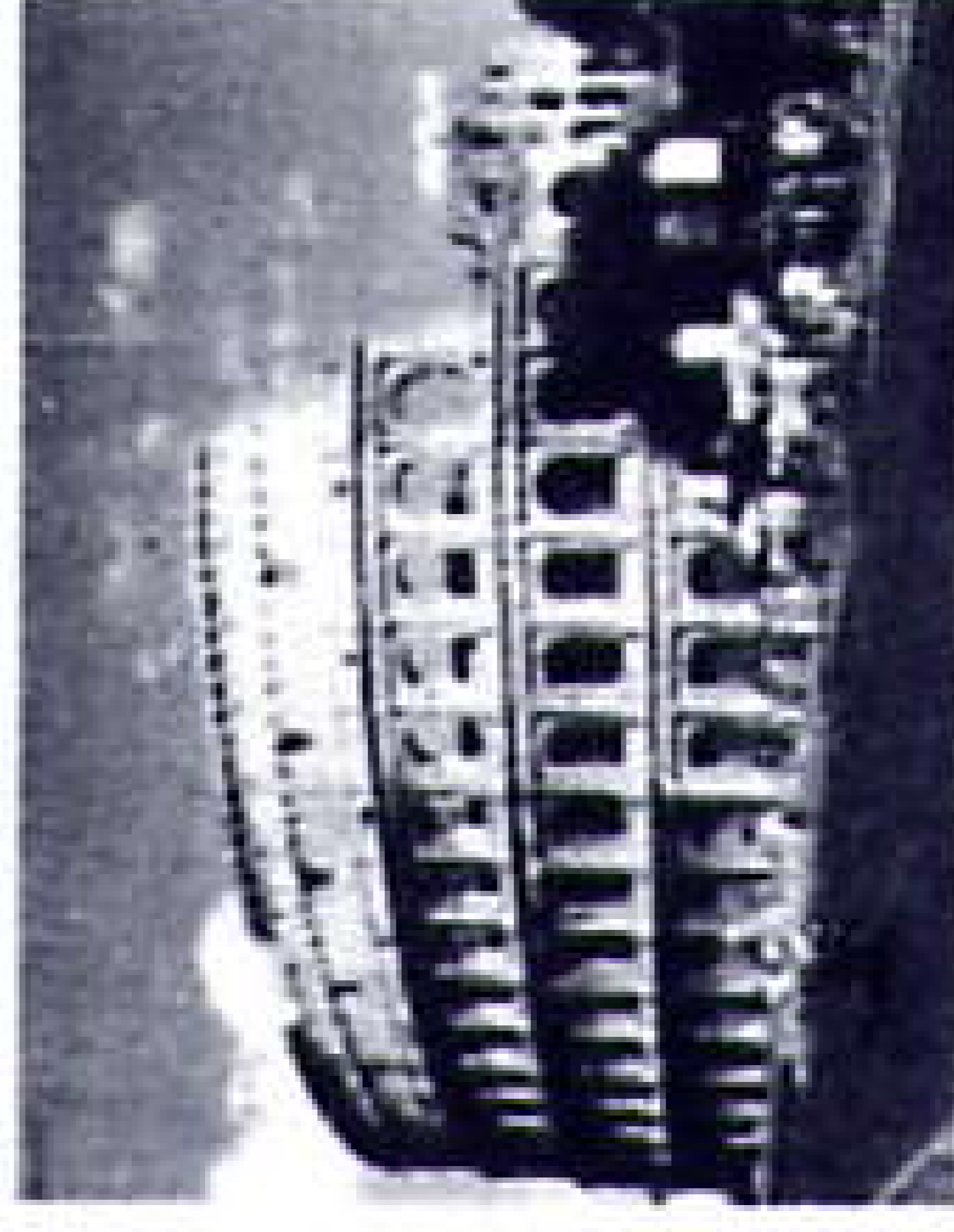
Domenica 20 Apr. 2008

Colazione in albergo e visita del Quirinale Sede della Presidenza della Repubblica. Trasferimento a piazza S. Pietro per la benedizione papale. Pranzo e pomeriggio rientro in sede luogo di partenza.

QUOTA DI PARTECIPAZIONE € 385.00

Supplemento camera singola € 30.00

Partecipanti che arrivano con mezzi propri (Soggiorno con escursioni) € 350.00



CONDIZIONI GENERALI

Adesioni

La domanda di adesione al viaggio dovrà essere redatto su apposito modulo compilato in ogni sua parte e sottoscritta dal partecipante al viaggio con l'indicazione della sistemazione prescelta dal programma.

L'accettazione della prenotazione è subordinata alla disponibilità dei posti e si intende perfezionata all'atto della conferma dell'organizzazione.

Pagamenti

All'atto della prenotazione dovrà essere versato un acconto di € 100,00 a persona, mentre il saldo dovrà essere versato 10 giorni prima della partenza. Le prenotazioni senza acconto e la compilazione della scheda di adesione non saranno ritenute valide.

Chiusura iscrizioni

Le iscrizioni si chiuderanno al completamento dei posti messi a disposizione

Documenti

I cittadini italiani devono essere in possesso della carta di identità

SCHEDA di PRENOTAZIONE

Cognome Nome

Via Tel.....

Città Cap Socio/Non Socio

Tipo camera : Matrim. 2 Posti

Tipo di Cabina : Interna/ Esterna/ Esterna balcone

Quota • _____ x _____ = Totale • _____

con lui viaggia:

.....

.....

Totale • _____ , _____

Acconto del n. _____ x 100,00 =

mediante versamento a mezzo _____ restante •

INFORMAZIONI E PRENOTAZIONI

Le iscrizioni si chiuderanno al completamento dei posti disponibili

Ulteriori informazioni potranno essere richieste in Segreteria

Mercoledì/Venerdì orario 9,30-13,00 Tel. 081 7513177 int. 216 oppure

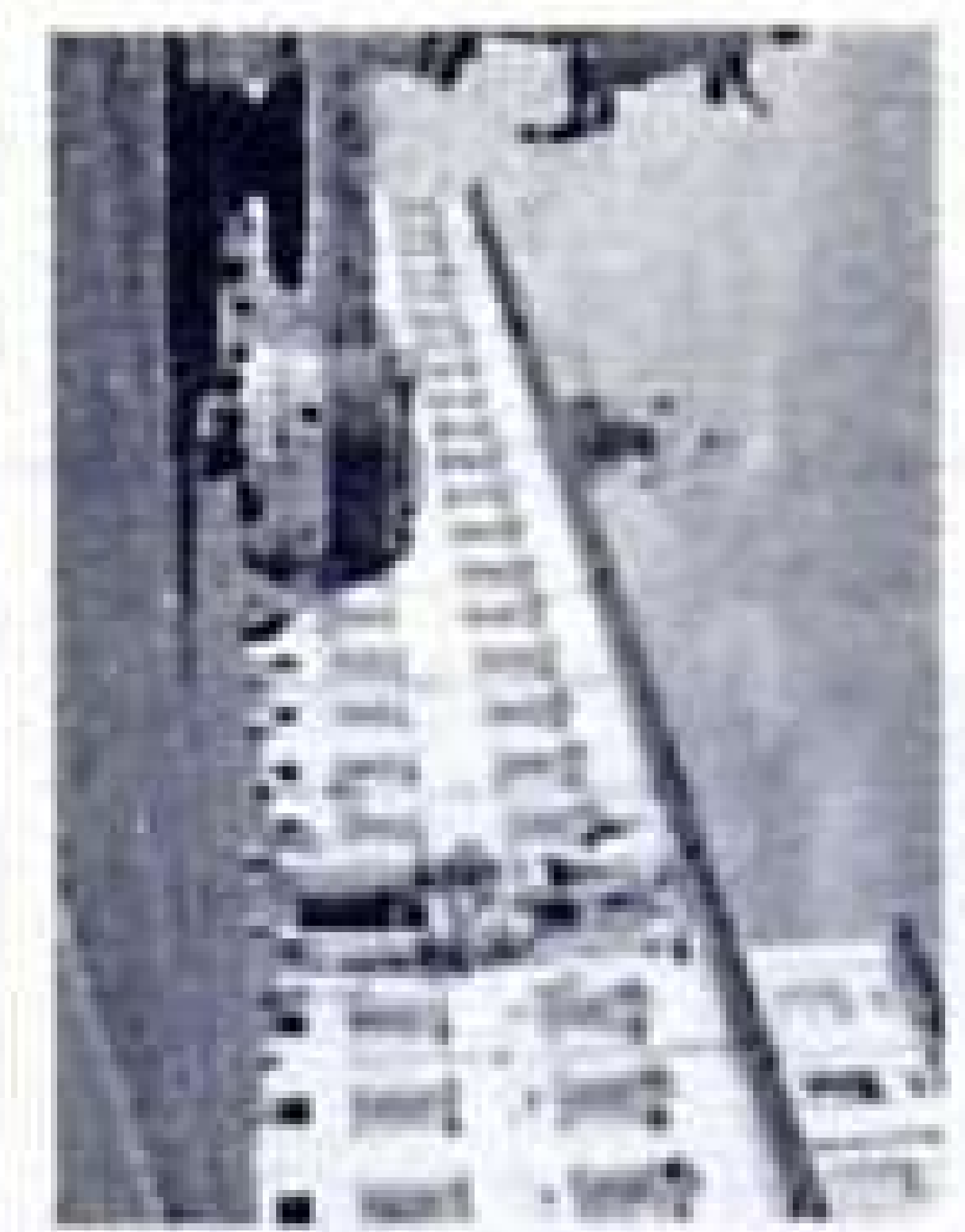
Presid. - Tufano G. 335-5880720 - Segr. M. Barbati



A.N.V.U.P.

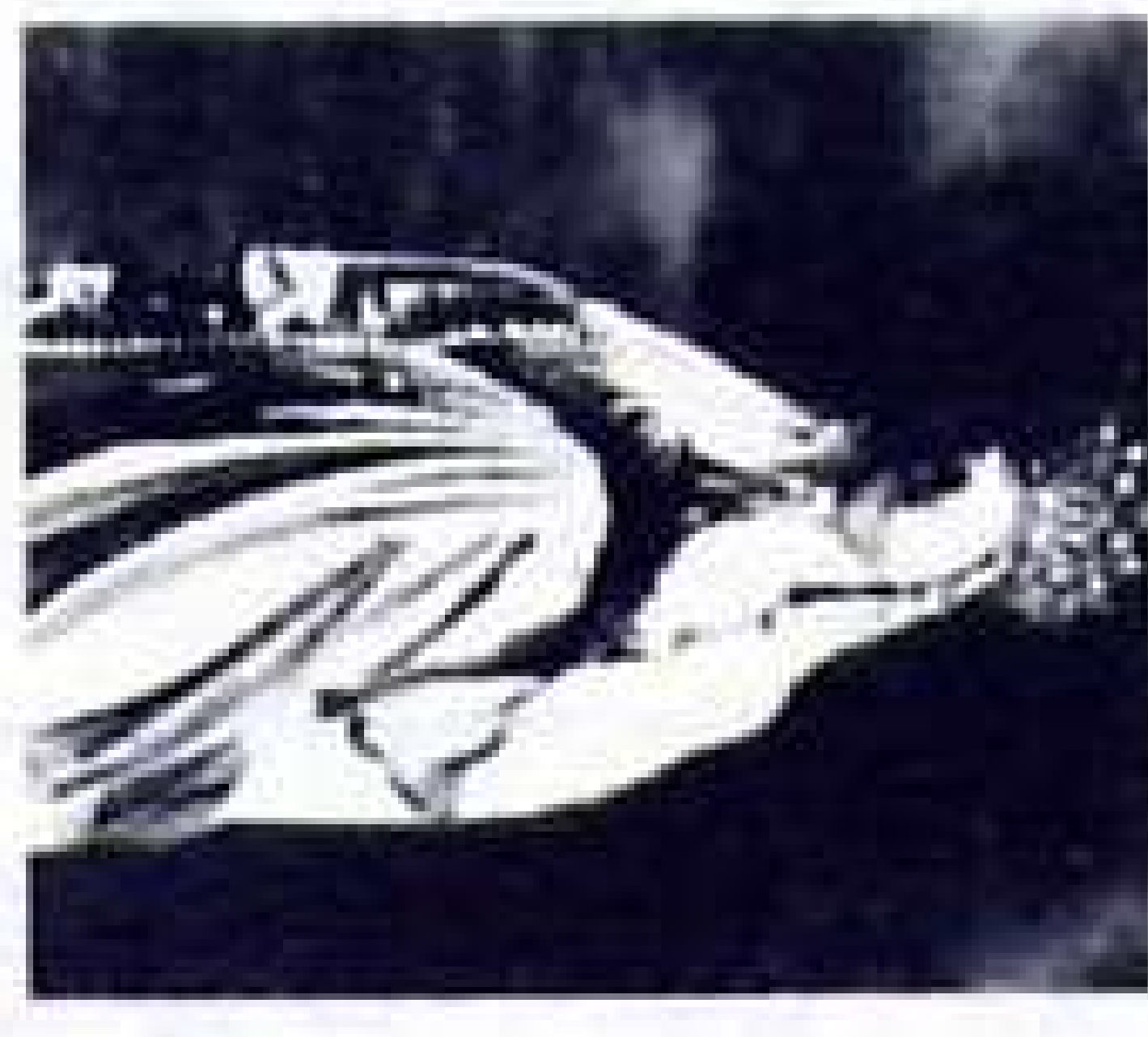
ASSOCIAZIONE NAZIONALE
POLIZIA MUNICIPALE IN PENSIONE
SEZIONE DI NAPOLI

Dal 17 Al 20 Apr. 08



ROMA -
VATICANO e
QUIRINALE

LOURDES
150° ANNIVER. APPARIZIONI
DAL 15 AL 22 GIUGNO 08



LOURDES. -
ANDORRA -
NIZZA -
MONTECARLO



La Grotta

CROCIEREA

GRECIA - TURCHIA - CROAZIA

BARI - KATAKOLON IZMIR - ISTANBUL - DUBROVNIK- VENEZIA



PROGRAMMA
SOCIALE 2008

Dal 12 Al 19
Ott. 2008



by.Anvup

**ASSOCIAZIONE
NAZIONALE
POLIZIA
MUNICIPALE
IN PENSIONE**

**SEDE NAZIONALE
ROMA**

Via S. Teodoro n.70 - 00186 ROMA
Tel./Fax 06 - 69921689 - www.anvup.it



Rivista " IL CASCO "
Organo ufficiale di stampa
a cura dell'ANVUP

Numero unico gratuito
Anno 2007/2008

Publicazione fuori commercio
inviato gratuitamente ai soci ed ai
comandanti dei Corpi di Polizia
Municipale dei capoluoghi di
Regione e Provincia.

Stampate N° 2500 copie

ORGANIGRAMMA

COMITATO DI PRESIDENZA NAZIONALE

PRESIDENTE

Gen. Dr. Maurizio TOZZI
Via Trionfale, 77 - 00136 ROMA

VICE PRESIDENTE

Cap. Giancarlo LUPIDI
Via A. Doria, 27 - 00189 ROMA

SEGRETARIO NAZIONALE

Magg. Franco VECCHI
Via Cost. Guglielmi, 14 - 00166 ROMA

TESORIERE NAZIONALE

Cav.Uff. Luigi DI BERNARDO
Via Calizia, 6 - 00166 ROMA

COLLEGIO REVISORI CONTI

Presidente

Gen. Vincenzo FUSCO - Sez. Napoli

Membro Eff. Magg. Claudio PIERETTI - Sez. Roma

“ Sig. Learco IN TRECCIALAGLI Sez. - Castelli Rom.

“ *Suppl.* Sig. Otello ANGELOZZI - Sez. Roma

“ “ Sig. Giulio SPARANO - Sez. Napoli

COLLEGIO PROBIVIRI

Presidente Dr. Cav. Vittorio GARZULLI - Sez. Castelli Rom.

Membro Eff. Sig. Giovanni ANTONELLI - Sez. Castelli Rom.

“ Sig. Domenico MANO - Sez. Napoli

Membro Suppl. Sig. Giovanni SANTI - Sez. Castelli Romani

“ Sig. Antonio PISCOPO - Sez. Napoli

COORDINATORI REGIONALI

CAMPANIA Sig. BARBATI Mario Remigio - Sez. Napoli

LAZIO Sig. SABLICH Romano - Sez. Roma

LIGURIA Cav. BERRUTI Arnaldo - Sez. Savona

LOMBARDIA Sig. CABANO Luigi - Sez. Erba

TOSCANA Sig. LANDINI Ivo - Sez. Firenze

COORDINATORI PROVINCIALI

Sig. PELLEGGATTA Carlo

Sez. Como

Sig. MAGNI Victorugo

Sez. Firenze

Sig. EMAUS Mario

Sez. Napoli

Sig. PRONTI Romano

Sez. Prato

Sig. ANGELOZZI Otello

Sez. Roma

Sig. BONANNO Salvatore “ad interim”

Sez. Palermo

Sig. BERRUTI Alberto “ad interim”

Sez. Savona



ASSOCIAZIONE NAZIONALE POLIZIA MUNICIPALE IN PENSIONE
C/o Comando Polizia Municipale P.za Della Consolazione n.4
SEDE NAZIONALE - 00186 ROMA -

A. N. V. U. P. Associazione Nazionale Polizia Municipale in Pensione L'Associazione nata nell'anno 1975 ha il fine istituzionale di: - Mantenere vincoli di solidarietà tra i vigili urbani in pensione e quelli in attività di servizio; - Di realizzare, per quanto possibile, l'assistenza materiale e morale portando ogni aiuto ai colleghi malati bisognosi di cura tramite nuclei di volontariato costituiti da vigili pensionati e in attività di servizio; L'Associazione è apolitica e non ha carattere sindacale. L'Associazione, inoltre svolge attività ricreative e culturali, in-contri con i vari soci del territorio nazionale. Al pagamento della quota annuale viene rilasciata una tessera dell'Associazione con tutti i dati anagrafici e annessa fotografia.

Sede: ANVUP C/o Comando Generale Polizia Municipale

- Sede operativa - via S. Teodoro n.70 - 00186 ROMA - Tel. 06 - 69921689

La Sede Nazionale è aperta, a disposizione dei soci, nei giorni di: Martedì e Giovedì, dalle ore 9,30 alle ore 11,30

Caro Collega

Dopo tanto tempo della tua vita trascorsa con amore ed encomiabile spirito di sacrificio per il benessere della collettività cittadina, nella veste di vigile urbano, (che elettivamente hai scelto quale tua famiglia), lasci il servizio attivo per ritornare onoratamente al tuo posto di esemplare, privato cittadino della nostra Italia. Nel momento del distacco che rappresenta il termine di un periodo lungo, della tua vita, noi dell'Associazione siamo pronti ad accoglierti per far sì che tu possa continuare a sentirti ed a far parte, per tutta l'esistenza, della grande famiglia della Polizia Municipale. Essa ti dona lo stesso cameratismo e lo stesso calore che hanno sostenuto la tua vita di lavoro, ti aiuta a custodire il patrimonio morale acquisito durante il servizio e quello a te pervenuto attraverso l'esemplare comportamento di generazioni della tua stirpe, e ti assiste nell'alimentare il tuo spirito alla stessa fede e agli stessi alti ideali di umanità e di solidarietà, che finora hanno animato la tua azione di cittadino della Patria e della legge. "Benemerito" della città. Se hai piacere di far parte dell'Associazione che è organismo apolitico, democratico, a base elettiva, prendi contatto direttamente con i dirigenti della Sezione ANVUP, oppure a mezzo Delegato locale del luogo di tua residenza, i quali saranno ben lieti di riceverti nelle nostre file. La tua adesione dà forza e prestigio al Sodalizio, conforta l'opera appassionata dei suoi dirigenti, rendendone più vigorosa e valida l'azione e contribuisce al consolidamento dell'Associazione e

dello spirito di solidarietà tra tutti coloro che hanno avuto l'onore di servire il proprio Paese come operatore della Polizia Municipale.



**Approssimandosi la
Festività Pasquale
a nome mio e del
Consiglio Nazionale
formulo ai Soci
ed ai loro familiari
AUGURI di
Buona Pasqua
Maurizio Tozzi**



SEZIONI A.N.V.U.P.

SEZIONE DI ROMA

Sede: C/o Comando Polizia Municipale
Sede operativa - via S. Teodoro n.70
Tel.06-69921689
00186 ROMA

Presidente: Egidio ONORI
Via Fontanile Nuovo n.108
Tel. 339 1048504
00135 ROMA

SEZIONE FIRENZE

Sede: C/o Comando Polizia Municipale
P.le Della Porta a Prato n.6 Tel.055-3283266
50144 FIRENZE

Presidente : Roberto DEGL'INNOCENTI
Via Ferd.do Martini n.10
Tel. 055-605044 Cell.338-7471890
50135 FIRENZE



Deglinnocenti

SEZIONE PALERMO

Sede: C/o Comando Polizia Municipale
Via Dogali n.29 Tel. 091-405597
90100 PALERMO

Presidente : Salvatore BONANNO
Viale Regione Siciliana n.3050
Tel. 091-409497 - cell.338.2007691
90145 PALERMO



Gori

SEZIONE PRATO

Sede : C/o Comando Polizia Municipale
p:za Dei Macelli n.8
59100 PRATO

Presidente: Carlo GORI
Via Zarini n. 257 - Tel. 0574-596504
Cell.335-591320
59100 PRATO

SEZIONE NAPOLI

C/o Comando Polizia Municipale
Via de Giaxa, 5
Tel.081-7513177 Int. 216
80142 NAPOLI

Presidente: Giuseppe TUFANO
Via Pittore, 117
Tel.081-5744249-Fax 5743805
Cell. 335-5880720
80046 S.GIORGIO A CREMANO (NA)



Tufano

SEZIONE SAVONA

Via Venezia n. 2/6
17100 SAVONA

Presidente: Arnaldo BERRUTI
Via Venezia n.2/6
Tel. 019-820470 Cell. 349-7210310
17100 SAVONA



Palladinelli

**SEZIONE CASTELLI ROMANI-
MONTI PRENESTRINI LEPINI**
Sede: Comando Polizia Municipale
Via Roma
00040 MONTEPORZIO CATONE

Presidente: Franco PALLADINELLI
Via S.Giov.Bosco n.9
Tel. 06-9458660 -Cell.347-9187326
00046 GROTTAFERRATA (Roma)

SEZIONE COMO

Sede c/o - Comando Polizia Municipale
Via S. Antonio, 4 - 22100 COMO
Tel. 031 593589

Presidente: Carlo PELLEGATTA
Via Lisi, 5 - 22100 COMO
Tel. 031 592892 - 335 6708328

SEZIONE CHIERI (TO)

Sede c/o - SCHIATTONE Arnaldo

Presidente: SCHIATTONE Arnaldo
Piazza A.Mosso n.5 10023 CHIERI (TO)
Tel. - 349 2119845 - 011/9421554

SEZIONE ERBA

Sede c/o - Comando Polizia Municipale
Via Grotto Rosa n.5 - 22036 ERBA (CO)
Tel. 031 6153

Presidente: Luigi CABANO

Presso la tua città troverai un tuo Collega, informalo e fallo aderire al nostro sodalizio.

**SONO APERTE LE ADESIONI AI NUOVI SOCI
ED IL RINNOVO DELLA QUOTA SOCIALE PER
L'ANNO 2008**



SALUTO DEL PRESIDENTE NAZIONALE

Maurizio TOZZI

Cari amici,

Con affetto particolare, ho il piacere di porgervi il saluto attraverso queste pagine della nostra rassegna.

Il cammino per giungere alla sua pubblicazione è stato difficile e pieno di ostacoli, ma grazie alla instancabile operatività del collega Peppe Tufano, partenopeo doc, siamo riusciti a riprendere la strada intrapresa nell'anno 2005 con la rivista il CASCO

Con questa rassegna vogliamo cementare quel vincolo d'amicizia che ci lega per appartenenza ad uno stesso modo di essere.

Per tanti anni abbiamo lottato per affermare la legalità attraverso i Corpi di Polizia Municipale che sono da sempre espressione dell'autonomia dei singoli Comuni e rappresentano la risposta concreta ed immediata alle esigenze di sicurezza delle collettività locali.

Con la rinascita della Rivista vogliamo risvegliare quel sentimento di vera e leale amicizia che per tanti anni ci ha unito per appartenenza in Corpi di Polizia Municipale distanti anche tanti chilometri ma vicini ed uniti da vincoli di solidarietà e di disponibilità affettiva.

I profondi cambiamenti che hanno interessato sia la società civile che le istituzioni hanno determinato un notevole sviluppo del ruolo della Polizia Municipale e ne hanno esaltato quello spirito di appartenenza che rende orgogliosi coloro che hanno percorso un cammino di sacrifici, di abnegazione al servizio fino al raggiungimento del traguardo "quiescenza". La ricchezza e la storia del legame che ci unisce nel territorio nazionale merita un continuo contatto per le varie sezioni regionali dell'Associazione affinché le varie esperienze possano essere di stimolo e di esempio per uno scambio reciproco al fine anche di incentivare le adesioni e le nuove partecipazioni associative.

Con la pubblicazione della Rassegna riteniamo si possano oltre che consolidare quei vincoli di vera e leale amicizia, anche generare quell'osmosi di esperienze che esaltano il ruolo di questa Associazione. Le esperienze riscontrate con successo in molte città (Firenze potrebbe citarsi come capofila), come ad

esempio l'impegno dei nostri soci in servizi di volontariato per l'assistenza agli anziani, ai bambini negli istituti o l'organizzazione di corsi per l'educazione stradale nelle scuole o di primo soccorso od ancora l'im-



pegno nella vigilanza all'esterno delle scuole elementari o nelle località monumentali o storiche, devono essere divulgate e conosciute nelle varie sezioni del territorio nazionale affinché possano essere mutate e sperimentate.

Colgo l'occasione di questo spazio per comunicare a tutti gli "amici" che è stato anche aperto un sito INTERNET nel quale si potrà dialogare con più facilità e ciò sempre nell'ottica del miglioramento dei rapporti.

Rivolgo poi a tutti un invito ma in particolare ai Presidenti delle varie Sezioni Regionali, affinché si crei una continua linea di corrispondenza di notizie, articoli, fotografie con didascalia e quant'altro possa essere utile alla Nuova Rivista per consentirne la pubblicazione.

La crescita dell'Associazione avviene anche attraverso questi contatti.

Devo segnalare poi, che la Sezione di Roma ha vissuto ultimamente un periodo pieno di vicissitudini per mancanza di locali sociali e cambiamenti nell'organo di Presidenza ma, con notevole sforzo, è stato ricostituito il vertice che con tanta buona volontà riuscirà finalmente a riconquistare quel ruolo che si addice ad una grande città come Roma. Confido nella buona volontà e nello spirito di collaborazione di tutti.

Con viva cordialità

Maurizio Tozzi



SALUTO DEL PRESIDENTE USCENTE VITTORIO GARZULLI

Questo nostro giornale mi dà l'opportunità di rivolgere - quale Presidente uscente- il mio affettuoso e cordiale saluto e i miei rallegramenti ai Soci tutti ed al nuovo direttivo un augurio di un proficuo lavoro.

Nel concludere il mio pluriennale mandato di Presidente Nazionale, sento doveroso il desiderio di rivolgere il mio vivo, sincero, affettuoso e cordiale ringraziamento e di esprimere la mia profonda gratitudine e riconoscenza a tutti i componenti la Presidenza Nazionale in particolare all'integerrimo Tesoriere Nazionale Di Bernardo, il quale ha sempre operato con scrupolo e trasparenza; è diventato il Membro anziano della Presidenza per le sue ripetute conferme nella carica, a tutti i Presidenti di Sezione e a tutti i Delegati Regionali e Provinciali per il sostegno, la stima e l'amicizia dimostratomi e per la leale e incondizionata collaborazione sempre fornitami durante i miei mandati presidenziali.

In particolare sarò sempre memore, riconoscente e grato alle persone sempre vicinissimi a me e in particolare:

a- all'ottimo, dinamico e disponibile presidente della sezione Castelli Romani Franco Palladinelli;

2- al decano dell'associazione Ivo Landini, già attivissimo e instancabile Presidente fondatore della sezione di Firenze;

3- al mio collaboratore più stretto, il mio braccio destro, il poliedrico ed eclettico dr. Peppe Tufano, attivissimo e infaticabile Presidente della sezione Regionale di Napoli, simpatico animatore e punto di riferimento di tutti, per le attività culturali, ricreative e turistiche, per la sua vasta e indiscussa esperienza organizzativa.

Grazie di cuore a tutti voi.

Mi sia consentito di rivolgere un rispettoso pensiero all'indimenticabile Pasquale Castello, uno dei soci fondatori dell'Associazione di cui quest'anno decorre il 30° anniversario. Devo essere riconoscente a Castello per avermi pressantemente invitato ad aderire alla nostra associazione già quando



ero Comandante della Polizia Municipale di Castelgandolfo.

Approfitto per precisare, per il rispetto che devo a quanti mi hanno sempre votato, sostenuto e stimato, che non mi sono dimesso dalla carica di Presidente Nazionale, ma soltanto ho deciso, dopo due mandati consecutivi, di non ricandidarmi per seri motivi di famiglia, noti a tutti.

Per tali motivi difficilmente avrei potuto continuare ad assolvere, con la dovuta attenzione gli adempimenti statutari e le incombenze che fanno

capo al Presidente Nazionale, oltre che a mantenere costanti rapporti con i Presidenti delle sezioni.

La mia sofferta decisione di non ricandidarmi, non è stato un atto di disaffezione verso l'Associazione, nè stanchezza, al contrario una manifestazione di affetto verso l'Associazione stessa e di rispetto verso tutti i suoi iscritti.

Era, pertanto, necessario che il "testimone" passasse in mani più idonee e la scelta del Gen. Dr. Maurizio Tozzi, già apprezzato e stimato Vice Comandante Generale della Polizia Municipale di Roma non poteva essere più azzeccata, sia perchè il dr. Tozzi è più giovane, sia soprattutto perchè è persona seria, corretta, preparata, capace, carismatica e autorevole. Personalmente lo ringrazio per aver accettato la candidatura a Presidente Nazionale, come mio successore, confermandogli la mia amicizia, disponibilità e collaborazione.

Ringrazio tutti con un abbraccio affettuoso.

Dr. Vittorio Cav. Garzulli



PASQUALE CASTELLO SOCIO FONDATORE DELL'ANVUP

Il 20 agosto 2006, dopo una breve malattia, è deceduto il Presidente Onorario dell'Associazione, Pasquale Castello. Persona amabile, sincera, generosa, l'amico Pasquale è stato molto più di un collega. Nato a Sant'agata di Puglia (FG) nel 1913, è stato Sottufficiale dell'Esercito, Agente di Pubblica Sicurezza e successivamente, per un breve periodo di tempo, anche Istruttore della Guardia di Finanza, inviato dal Comando del 2° Reggimento Fanteria di Udine. Arruolato nel 1939, svolse le operazioni di guerra in Albania presso il 225° Reggimento Fanteria della Divisione Arezzo, alle dipendenze del quale rimase fino all'armistizio dell'8 sett. 1943, allorchè fu fatto prigioniero dagli inglesi e in tale status rimasto fino alla fine delle operazioni belliche nel 1946. Entrato nel Corpo dei Vigili Urbani di Roma a seguito di concorso pubblico nel 1949, ha percorso tutti i gradi fino a diventare Capo Reparto. Ha prestato servizio presso il 1° Gruppo Montecatini, il 2° Gruppo e il 10° Gruppo. Collocato a riposo ai sensi della legge 336/70 nel 1976, può essere considerato il Padre-Fondatore della nostra Associazione. Fu lui, infatti, dopo la positiva esperienza maturata durante il Giubileo del 1975, dal Gruppo Vigili Pensionati Volontari, coordinati dal Dr. Salvatore Di Meo ad avere l'intuizione di fondare un'Associazione Nazionale di Vigili Urbani in Pensione, che vide la luce il 15 Giugno 1976, avanti al Notaio Sergio Lupi di Roma, ad opera, oltre che di Pasquale Castello, del dr. Salvatore Di Meo, di Romolo Murri e di Salvatore D'Amati.

Se oggi la nostra Associazione ha un senso per esistere, questo è quello stesso che animò l'amico Pasquale che in 30 anni di totale collaborazione si è prodigato perchè il Sodalizio, da lui fortemente voluto, potesse progredire, ampliarsi, erigersi a protagonista delle necessità dei Soci, cercando di venire in soccorso di quelli più bisognosi, sia dal punto di vista economico che fisico e morale. Per questo stabili contatti diretti con il Ministero del Tesoro per disbrigo delle pratiche pensionistiche, si prodigò nell'organizzazione di gite e visite guidate, programmò incontri sociali e conviviali, collaborò con la Caritas Diocesana di Roma per portare assisten-



za ai Soci bisognosi, sottoscrisse un accordo con l'ENPDAP per una assicurazione vita a favore dei Soci; dette vita ad un nucleo di assistenza per portare conforto ai Soci ricoverati presso gli ospedali e case di cura.

Fu lui che a seguito della riforma del Codice della Strada si adoperò per l'istituzione di corsi di aggiornamento per i Vigili Urbani in servizio: Corsi, organizzati dall'Associazione e tenuti da un gruppo di docenti costituito da Ufficiali del Corpo VV.UU. di Roma. E fu sempre lui che intraprese la difficilissima strada di portare l'ANVUP al riconoscimento di "Ente Morale", ancora in itinere, l'unica condizione per accedere a tutta una serie di benefici e provvidenze che le sole quete associative non possono garantire. Nella sua cronaca sull'Associazione, date alle stampe, soltanto qualche anno fa, Castello, nel raccontare l'iter procedurale della questione, ammoniva: "Ho citato il fatto soltanto ai fini del racconto storico. Ma sarebbe necessario ripeterlo". Dare continuità a questo progetto sarebbe come rendere omaggio ad un protagonista della nostra storia e della nostra Associazione. Quell'Associazione nei confronti della quale l'amico Pasquale ha sempre nutrito un amore quasi viscerale tanto da fargli esprimere negli ultimi giorni della sua vita, il desiderio di voler essere ricordato prima come "fondatore" e poi come "Presidente Onorario".



**DALLA SEZIONE DI ERBA
(COMO)**

**SI E' SPENTO IL VIGILE
MOTOCICLISTA
ADELIO TAVECCHIO**

Impeccabile nella sua divisa di Vigile Urbano. Lo ricorderanno così i colleghi con cui ha condiviso tanti anni di servizio presso il comando cittadino di Erba.

Adelio Tavecchio si è spento nel luglio 2006 lasciando un grande vuoto nella sua famiglia e in coloro che lo avevano conosciuto.

Uomo sempre disponibile, aveva un carattere forte, deciso e onesto. Le doti di un perfetto agente di polizia municipale. Per 25 anni è stato in forza al Comando della Polizia Municipale del comune di Erba come motociclista.

Collocato in pensione nel luglio 1991 non è mai stato con le mani in mano. Era il Segretario della nostra associazione ANVUP della sezione di Erba e ogni giorno aiutava i ragazzi ad attraversare la strada all'entrata e all'uscita da scuola. D'estate teneva poi, per i bambini, dei corsi di educazione stradale all'oratorio di Buccinigo. Aveva un buon rapporto con tutti sempre disponibile: era una persona squisita, che amava molto la divisa e la indossava con orgoglio e passione.

Tavecchio ha lasciato la moglie Gisella, la figlia e due nipoti. Ai familiari ed ai componenti del Corpo della Polizia Municipale di Erba le espressioni del nostro più vivo cordoglio dei soci tutti del nostro sodalizio.



**REVERSIBILITA'
DELLA PENSIONE**

La pensione di reversibilità spetta al coniuge nella misura del 60%. L'importo della pensione ai superstiti è condizionato dalla consistenza economica del titolare. La percentuale può essere però ridotta anche fino al 50 per cento; ciò significa che il beneficiario, a seconda dei redditi percepiti, può ottenere anche solo il 30 per cento dell'importo della pensione del defunto. Questa ultima regola non vale se della pensione sono contitolari figli minori, studenti o inabili.

**INDENNITA' INTEGRATIVA
SULLA SECONDA PENSIONE**

L'art.99 Testo Unico sulle pensioni (DPR n. 1092/1973) vieta il cumulo di due indennità integrative speciali. Alcune sentenze della Corte Costituzionale, però riferendosi alle disposizioni che disciplinano il divieto di cumulo di più indennità in argomento, hanno precisato che il divieto di cumulo previsto dalla vigente normativa non può essere reso operante al di sotto di un limite minimo di retribuzione complessiva.

Poiché detto limite non è stato ancora fissato da alcuna legge, l'Amministrazione interessata non può che interpretare in maniera discrezionale il quantum che ritiene minimo su un trattamento economico (anche pensionistico) complessivo.

Ne deriva che la problematica potrà essere risolta solo in via legislativa.

Tuttavia, in attesa dell'intervento del legislatore, alcuni ricorsi presentati presso le varie sedi regionali della Corte dei Conti sono stati accolti con sentenza favorevole.

In particolare, allo stato, l'unica via percorribile è proprio quella di presentare (anche tramite avvocato) un ricorso alla competente sede regionale della Corte dei Conti.



FESTEGGIATO IL SANTO PATRONO S. SEBASTIANO DALLA SEZIONE CASTELLI ROMANI

Ogni anno, in occasione di San Sebastiano Martire, patrono dei Vigili Urbani d'Italia, collaboriamo con la omonima Associazione dei Vigili Urbani (in servizio), Castelli Romani, Monti Predestini e Lepini, alla organizzazione della festa dei Corpi di Polizia Municipale, alla quale partecipiamo come Sezione; ogni anno la festa si svolge in uno dei 34 Comuni Associati, quest'anno si è svolta nel Comune di Marino (RM).

Sono intervenute Autorità Civili e Militari, Provincia e Regione, circa 200 Vigili Urbani in servizio ed in divisa, la nostra Presidenza Nazionale con il Dott. Maurizio Tozzi e la Bandiera tricolore nazionale della nostra Associazione, portata dal Coordinatore Regionale Sablich Romano; il Presidente Onorario Dott. Vittorio Garzulli; il Presidente della sezione Castelli Franco Palladinelli e numerosi soci della nostra sezione; dopo il saluto del Sindaco di Marino e di tutte le Autorità intervenute, il Dott. Maurizio Tozzi ha partecipato alla premiazione dei vincitori del concorso di disegno (La sicurezza stradale) per le scuole di Marino; sono stati premiati altresì, dal Comandante della P.M. di Marino Cap. Franco De Santis, tutti i VV.UU. dei Comuni associati, che si sono distinti in azioni di P.G. e NON nell'anno 2005; poi la deposizione della corona, in corteo con la Fanfara dei Bersaglieri, e la Messa celebrata dal Vescovo di Marino, la serata si è conclusa tra i complimenti di tutti i partecipanti, per la ottima organizzazione, con la tradizionale cena presso il noto ristorante Hotel Elio Cabala di Marino.

RINNOVATO IL DIRETTIVO DELLA SEZIONE CASTELLI ROMANI E DELL'ANIENE

Infine, il 30 aprile 2006, presso la sala Convegno del ristorante LA NUOVA PINETA, si è svolta l'Assemblea generale dei soci della sezione, per il rinnovo delle cariche sociali; è stato rieletto Presidente della Sezione Franco Palladinelli, vice Presidente Stelvio Brunetti, Segretario Tesoriere Giovanni Antonelli; Consiglieri Enrico Gentilini, Learco Intrecciatagli ed il dott. Vittorio Garzulli; Revisori dei Conti Enzo Del Mastro, Alfredo Amadei e Conte Livio

FESTEGGIATO A BELLEGRA (Roma) IL SANTO PATRONO

Domenica 23/01/06 la sez. Castelli, la Pres. Nazionale, rappresentate da Franco Palladinelli, Dott. Maurizio Tozzi e dott. Vittorio Garzulli, su invito, hanno partecipato con la bandiera nazionale alla festa del Patrono dei VV.UU. in servizio, organizzata dalla Associazione della Valle dell'Aniene della P.M., svoltasi quest'anno nel Comune di Bellegra (RM) che ha avuto anch'essa un ottimo svolgimento.

RICONOSCIMENTO DELLA DIPENDENZA DELLA CAUSA DI SERVIZIO

(sentenza della Cassazione
IV Sez. n.7945 del 14 dic.2004)

Il lavoratore pubblico che subisce un incidente durante il percorso della sede di lavoro e quella dell'abitazione ha titolo di riconoscimento della dipendenza da causa di servizio, in quanto tale evento dannoso rientra nella categoria *dell'infortunio in itinere*, ravvisabile ogni volta che si possa ritenere esistente nesso di causalità tra attività lavorativa in senso ampio e l'evento dannoso, nesso che si considera interrotto soltanto dal dolo o dalla colpa grave del dipendente.

Gli accadimenti che si verificano al momento del raggiungimento dal/al posto di servizio concretizzano i parametri dell'infortunio "in itinere" quando sia incorso in incidente stradale mentre stava raggiungendo il luogo.



ORGANIZZATO IL TRADIZIONALE PRANZO DI FINE ANNO

Il 17 Dicembre, come da tradizione della Sezione Castelli Romani, è stato organizzato il tradizionale pranzo sociale di fine anno per lo scambio di auguri tra soci e familiari.

La significativa manifestazione si è svolta presso il Ristorante "LA NUOVA PINETA" di Grottaferrata. Erano presenti in rappresentanza della Presidenza Nazionale il dr. Maurizio Tozzi, Soci della Sezione di Roma, il Coordinatore Regionale Lazio, Inoltre, come per gli anni passati, sono intervenuti anche i soci e familiari della Sezione di Napoli accompagnati dal Presidente Peppe Tufano con proprio autopullman che, per l'occasione hanno visitato in mattinata il Santuario del Divino Amore.

LA SEZIONE DI FIRENZE IN SARDEGNA

Dal 24 al 31 Maggio 2007, organizzata dalla sezione di Firenze si è svolta l'annuale gita sociale nella splendida isola della Sardegna.

Alla gita hanno partecipato circa 80 soci e loro familiari i quali hanno potuto ammirare le bellissime località dell'isola, visitando Alghero, Oristano, Nuoro, Orgosolo, Caprera, la Gallura e le rovine di Tharros e i famosi Nuraghi, nonché le più belle spiagge della Costa Smeralda.

Un particolare pranzo è stato consumato ad Orgosolo, con i pastori locali, per gustare il tradizionale "purceddu" e il celebre cannonau. Durante il pranzo si è anche assistito ad una rappresentazione dei tradizionali canti dei pastori sardi in costume locale.

Il ritorno, come al solito, è stato malinconico ma felici di aver trascorso piacevoli giornate con soci e familiari.

Tutti unanime, sollecitavano il direttivo a promuovere tale iniziative turistiche-culturali e il commiato era un invito alla prossima.



GITA SOCIALE NELLA COSTIERA AMALFITANA

Nell'ottobre 2004, la Sezione ha organizzato con l'aiuto e la partecipazione del Presidente della Sezione di Napoli l'ottimo Giuseppe Tufano, una gita sociale nella Costiera Amalfitana di tre giorni.



VECCHI RICORDI



G. Frescura - U. De Vargas - P. Castello - U. Cerciello
- ? - R. Iorio - R. Luise - A. Camardella

ASSOCIAZIONE NAZIONALE
DEI VIGILI URBANI IN PENSIONE
VIA DELLA CONSOLAZIONE, 4
ROMA

Cognome LUISE
Nome RAFFAELE
Data e luogo di nascita
28-10-1921 - NAPOLI
Residente NAPOLI
Via G. LEOPARDI, 192
Data di iscrizione
14-6-82

FIRMA DEL TITOLARE
Raffaele Luise




Già appartenente al Corpo dei Vigili
Urbani del Comune di
NAPOLI
con la qualifica di
SOTTUFFICIALE
V.V.

IL PRESIDENTE NAZIONALE
IL PRESIDENTE
Dell'Associazione
Giuseppe Tufano



MIMMOTOUR
STILE *four*

CROAZIA: Brace Dr. Sobol 17-
51260 CRIKVENICA
Tel. 00385 (0)91 9210642

Info@mimmotiletour.it

MIMMOSTILE TOUR - Via Polveriera, 28
80050 S. MARIA LA CARITA' (NA)
Tel. 0039-081-8026798 / Fax 081.8744723

SPECIALISTI PELLEGRINAGGI MARIANI
(MEDJUGORJE - LOURDES E FATIMA)
SOGGIORNI PER LA TERZA ETÀ
IN CROAZIA -

RICHIEDERE IL CATALOGO DETTAGLIATO



UNA GIORNATA DEDICATA ALLO SPORT E ALLA SOLIDARIETA'

A cura della Sezione di Roma presieduta dal Cav. Egidio ONORI e in collaborazione con la Presidenza del Consiglio dei Ministri si è svolto presso il complesso sportivo Salaria Sport Village, il giorno 9 giugno 07, un quadrangolare di calcio tra le rappresentanze di: Presidenza Consiglio dei Ministri - Consiglio Superiore della Magistratura, Associazione Dipendenti Ministro dell'Interno. Gruppo Sportivo Vigili Urbani Roma

Alla significativa manifestazione organizzata a scopo benefico hanno partecipato personalità del volontariato, dello sport e dello spettacolo.

Al termine del quadrangolare sono state offerte sia ai partecipanti che ai promotori targhe ricordo della manifestazione. Una coppa è stata offerta al Presidente Onori in rappresentanza dell'ANVUP da parte del consigliere comunale On. Gianfranco ZAMBELLI nonché ai capitani delle squadre partecipanti al torneo.

Il rappresentante della squadra Vigili Urbani nel ringraziare per la splendida giornata trascorsa in fratellanza ed amicizia sollecitava altre iniziative per una più stretta collaborazione con l'Associazione Nazionale Vigili Urbani in pensione.

Erano presenti alla manifestazione oltre al Presidente anche i Soci Mario Manni e Pasquale D'Amico che si commiatavano con un arrivederci alla prossima.

Eg. On



I NOSTRI FIGLI I NOSTRI NIPOTI

In questi ultimi decenni abbiamo riscontrato un forte aumento di crimini contro i bambini senza distinzione di sesso. Questo avviene, in strada, alla scuola, nelle mura domestiche. L'orco è ovunque. L'incontrollabilità delle frequentazioni dei nostri ragazzi sono sotto gli occhi di tutti, oltre che alla mercè di loschi delinquenti, bulli, pedofili, sono lasciati davanti alla televisione, spesso anche oscena, internet ed altri giochi, che distraggono la loro fanciullezza.

I nostri ragazzi sempre più spesso si avventurano su WEB, che spalanca loro un mondo dove è fin troppo facile perdersi nel mare delle chat e rimane vittima di delinquenti ambigui.

E' vero che vi sono sanzioni per questi reati, ma è pur vero che sono insufficienti per la debolezza della pena. Gran parte del controllo dei nostri bambini resta la famiglia, la scuola, attraverso un confronto sincero, franco, sui valori e sui modelli di comportamento a loro consoni.

Vi è anche la Partrocchia, ove vi sono modi e maniere di stare insieme, svaghi del dopo-scuola, pallone, pallavolo, ma soprattutto lo scautismo ove si insegna il bene, l'amore per la natura, il rispetto per il prossimo e per tutto ciò che ci circonda.

Dobbiamo stare più vicino ai nostri cuccioli, per far sì che il domani per loro, sia roseo, senza pericoli in questo mondo che stiamo distruggendo solo per avere il benessere e soddisfare tutto quello che è possibile, senza mai pensare a quello che abbiamo in "affitto".

E' per questo che le cose fisiche, le cose materiali di questo mondo non sono lo scopo principale della vita: un giorno le dovrai lasciare. Le cose veramente importanti sono quelle dello spirito: l'amore, la gentilezza, la compassione, la comprensione e la generosità.

Sono queste le cose che ti renderanno ricco - ricco di spirito. Sono queste le cose che ti renderanno forte - forte in spirito

Pasquale D'Amico

UN RICORDO AI SOCI DEFUNTI

TUTTI GLI AMICI E I COLLEGHI ESPRIMONO AI FAMILIARI DEI SOCI SCOMPARI LE PIÙ VIVE ESPRESSIONI DI CORDOGLIO.

A NOI CHE RESTIAMO SPETTA IL COMPITO DI TENER VIVO NELLA FEDE E NELLA SPERANZA IL RICORDO DI COLORO CHE HANNO OPERATO PER LA COLLETTIVITÀ.



SEMPRE PIU' AL SERVIZIO DEI SOCI

NUOVE RUBRICHE INFORMATIVE VANNO AD ARRICCHIRE LA NOSTRA RIVISTA

Quanto più passano gli anni, è necessario prevenire e curare i malanni dell'età. Si agli interessi vari, alle letture, agli stimoli culturali e, quando è possibile, ai viaggi ma una buona conoscenza delle diverse forme di assistenza medico-ospedaliera, si associa senza dubbio ad una migliore aspettativa di salute.

Pertanto, qui di seguito si segnalano le più importanti informazioni

LA TUTELA DELLA SALUTE DEGLI ANZIANI

DISTRETTO

E' la struttura operativa dell' ASL e rappresenta un centro di servizi globale per la prevenzione, la diagnosi, la cura e la riabilitazione.

Il Responsabile del Distretto gestisce risorse professionali ed economiche.

Il medico di medicina generale interagisce con gli altri operatori sanitari sociali.

UNITA' DI VALUTAZIONE GERIATRICA UVG

E' un gruppo di lavoro costituito dal medico, infermiere e assistente sociale. Opera nei confronti degli anziani. Raccoglie le richieste di intervento domiciliare, semiresidenziale/residenziale. Opera all'interno dei Distretti. Utilizza con razionalità ed efficienza le risorse disponibili.

VALUTAZIONE FUNZIONALE MULTIMEDIALE

E' lo strumento indispensabile per stabilire il fabbisogno assistenziale dell'anziano non autosufficiente ed a rischio per inserirlo nella rete dei servizi e controllare i risultati raggiunti. Valuta le compromissioni funzionali psicofisiche. Valuta le problematiche nei rapporti familiari, di vicinato e interazioni sociali.

IL CENTRO DI RIABILITAZIONE

Offre prestazioni sanitarie ad anziani autosufficienti e non, ma anche a disabili temporanei o permanenti. Il servizio è erogato solo per tre ore al giorno e l'accesso alla struttura pubblica è gratuito per gli esenti ticket; per gli altri si applica un contributo spesa stabilito dall'ASL di residenza.

La struttura privata, al contrario, stabilisce un costo proprio. Il centro di riabilitazione non è una struttura a sé stante, ma può essere inserito in un contesto ospedaliero.

L'UNITA' DI VALUTAZIONE GERIATRICA

Il soggetto anziano è di solito caratterizzato dalla presenza di più patologie (polipatologia), da un rischio molto elevato di danno iatrogeno (che deriva dall'uso di farmaci), e soprattutto dalla possibilità in incorrere in condizione di parziale o totale non autosufficienza.

Alla base della non autosufficienza dell'anziano svolgono un ruolo rilevante almeno quattro ordini di fattori variamente interagenti tra di loro: la salute fisica, la salute mentale, la condizione socio-economica e la situazione socio-ambientale. E' che valuta globalmente lo stato di salute e le potenzialità residue della persona anziana, ed ha come obiettivo la programmazione di uno specifico piano di intervento personalizzato, teso a mantenere il più a lungo possibile l'autosufficienza dell'utente.

ASSISTENZA DOMICILIARE INTEGRATA (ADI)

Coordinamento di attività sanitarie con interventi di tipo socio assistenziale (cura, assistenza e riabilitazione) al domicilio dell'utente. A.D.I.

ASSISTENZA DOMICILIARE INTEGRATA

L'A.D.I. è un insieme di attività sanitarie, mediche, infermieristiche, riabilitative integrate fra loro e con gli interventi socio - assistenziali, per la cura della persona nella propria casa, dove può mantenere il legame con le proprie abitudini e le persone che gli sono care.

Essa ha il compito di:

1. assistere pazienti trarrabili a domicilio, evitando il ricorso improprio in ospedale o in altre strutture residenziali, assicurando comunque la continuità assistenziale e favorendo il recupero delle capacità residue di autonomia e relazionali per migliorarne la qualità della vita;
2. sostenere la famiglia, trasmettendo le eventuali competenze necessarie per l'autonomia di intervento;
3. facilitare l'accesso all'erogazione dei presidi e degli ausili.

L'equipe di Assistenza Domiciliare è composta da:

- medici di medicina generale
- medici specialistici
- infermieri
- dietista
- operatori socio sanitari
- assistenti sociali.

RESIDENZE SANITARIE ASSISTENZIALI RSA

Sono presidi che offrono a soggetti non autosufficienti, anziani e non con esiti di patologie psicofisiche, non curabili a domicilio, un livello medio di assistenza medica infermieristica e riabilitativa con alto livello di assistenza tutelare ed alberghiera

RESIDENZE SANITARIE ASSISTENZIALI

La RSA è una struttura residenziale extra ospedaliera finalizzata a fornire accogliimento, prestazioni sanitarie e di recupero, tutela e trattamenti riabilitativi ad anziani in condizioni di non autosufficienza fisica e psichica, privi di supporto familiare che consenta di erogare a domicilio gli interventi sanitari continui e l'assistenza necessaria. Le RSA sono volte a coniugare le

esigenze di assistenza sanitaria con le esigenze di assistenza tutelare ed alberghiera.

Le RSA possono diversificarsi a seconda della tipologia degli ospiti, della valenza assistenziale e del modello organizzativo in RSA di base e RSA di cura e recupero. Le RSA di base possono ospitare anziani non autosufficienti con limitazioni di autonomia di ogni genere (fisiche, mentali e sociali) non assistibili a domicilio. Le RSA di cura e recupero si rivolgono alla stessa tipologia di utenza che richiede assistenza sanitaria e riabilitativa continue e, comunque, non tali da consentire il ricovero ospedaliero.

OSPEDALIZZAZIONE DOMICILIARE (OD)

E' costituita da interventi assistenziali complessi analoghi a quelli erogabili durante il ricovero ospedaliero. Essa si attua su richiesta del medico.

OSPEDALIZZAZIONE DOMICILIARE

A differenza dell'assistenza domiciliare, che presuppone accessi presso il domicilio del paziente di personale infermieristico o tecnico, nonché del medico generico e interventi occasionali di medici inviati dalle ASL, l'ospedalizzazione è l'insieme di prestazioni altamente specialistiche erogate al domicilio del paziente da parte di un'equipe ospedaliera e rivolte a malati perlopiù affetti da malattie croniche in fase di riacutizzazione o malattie croniche evolutive, per le quali si rendono necessari più accessi al giorno di sanitari specializzati, medici ed infermieri, tutti quei presupposti sanitari che normalmente vengono forniti on ospedale, la reperibilità medica e infermieristica 24 ore su 24.

LA COMUNITA' ALLOGGIO

Le Comunità Alloggio sono strutture di tipo residenziale in cui abitano un minimo di sei ad un massimo di dieci persone. L'inserimento dell'anziano in tali strutture avviene quando si verificano condizioni di difficoltà tali da rendere problematica la permanenza della persona all'interno del proprio nucleo familiare.

Le Comunità Alloggio possono essere sia strutture sociali di convivenza volte alla riabilitazione e al reinserimento sociali delle persone ospitate, che strutture di convivenza capaci di diventare la casa del soggetto in esse inserito

LA CASA DI RIPOSO

E' una struttura residenziale gestita da Enti Pubblici o privati che accoglie anziani autosufficienti o parzialmente autosufficienti. Vi accedono cittadini che non sono in grado di ricorrere ad altre forme di assistenza e che hanno un reddito inferiore al livello minimo stabilito dal Comune

LACASAALBERGO

E' una struttura residenziale destinata ad accogliere solo anziani autosufficienti: coppie di coniugi o singole persone. Il soggetto sceglie la struttura pubblica o privata in base alle personali condizioni economiche e sociali. Le modalità di accesso per la struttura pubblica o privata, variano a seconda delle norme stabilite dal Comune di appartenenza e varia nelle diverse Regioni.

LACASA PROTETTA

La Casa Protetta è una struttura a carattere residenziale volta ad assicurare trattamenti socio - assistenziali e sanitari di base a persone anziane non autosufficienti che non sono assistibili

nel proprio ambiente familiare. Prevede una permanenza anche per lunghi periodi.

HA lo scopo di prevenire ulteriori perdite di autonomia, mantenere le capacità fisiche, mentali, affettive, relazionali del paziente. Nella Casa Protetta è assicurata l'assistenza del medico, dell'infermiere e del fisioterapista.

IL DISTRETTO SANITARIO

Le competenze del distretto sanitario sono molteplici e tutte finalizzate alla prevenzione, alla diagnosi, alla cura e alla riabilitazione di malattie che possono colpire l'individuo.

Esso assicura:

a) l'assistenza primaria ambulatoriale e domiciliare con medici di medicina generale, pediatri, guardia medica e presidi specialistici ambulatoriali.

b) Prestazioni sanitarie a carattere sociale che riguardano particolarmente

- 1) assistenzaspecialistica ambulatoriale
- 2) prevenzione e cura delle tossicodipendenze;
- 3) consultorio per la salute dell'infanzia, della donna e della famiglia;
- 4) assistenza a disabili ed anziani;
- 5) assistenza domiciliare integrata;
- 6) servizi per patologie da HIV e per patologie in fase terminale.

Fanno parte, infine, del Distretto Sanitario le Unità Operative intese ad offrire specifica assistenza a categorie di popolazione a rischio.

Il Distretto Sanitario è gestito da un responsabile che, aiutato da un coordinatore, amministra le risorse professionali ed economiche presenti sul territorio.

CENTRI DIURNI INTEGRATI CDI

Si rivolgono ad anziani parzialmente o totalmente non autosufficienti. Sono strutture polifunzionali di riabilitazione in alternativa alle R.S.A.

IL CENTRO DIURNO

Il Centro Diurno è una struttura semiresidenziale destinata a fornire accoglienza a persone anziane in condizioni di autosufficienza o con un livello di autonomia ridotto a causa di problematiche di natura preventivamente fisica, che necessitano di supervisione, tutela, sostegno e aiuto nello svolgimento di alcune delle attività di vita quotidiana. Si rivolge in modo particolare agli anziani che spesso vivono una condizione di solitudine e di disagio. A differenza del centro sociale, il Centro Diurno accoglie anziani con problematiche più grandi e con un minor grado di autonomia personale.

L'UNITA' DI VALUTAZIONE GERIATRICA

Il soggetto anziano è di solito caratterizzato dalla presenza di più patologie (polipatologia), da un rischio molto elevato di danno iatrogeno (che deriva dall'uso di farmaci), e soprattutto dalla possibilità in incorrere in condizione di parziale o totale non autosufficienza.

Alla base della non autosufficienza dell'anziano svolgono un ruolo rilevante almeno quattro ordini di fattori variamente interagenti tra di loro: la salute fisica, la salute mentale, la



condizione socio- economica e la situazione socio – ambientale. E' che valuta globalmente lo stato di salute e le potenzialità residue della persona anziana, ed ha come obiettivo la programmazione di uno specifico piano di intervento personalizzato, teso a mantenere il più a lungo possibile l'autosufficienza dell'utente.

IL CENTRO DIURNO

Il Centro Diurno è una struttura semiresidenziale destinata a fornire accoglienza a persone anziane in condizioni di autosufficienza o con un livello di autonomia ridotto a causa di problematiche di natura preventivamente fisica, che necessitano di supervisione, tutela, sostegno e aiuto nello svolgimento di alcune delle attività di vita quotidiana. Si rivolge in modo particolare agli anziani che spesso vivono una condizione di solitudine e di disagio. A differenza del centro sociale, il Centro Diurno accoglie anziani con problematiche più grandi e con un minor grado di autonomia personale.

RESIDENZE SANITARIE ASSISTENZIALI

La RSA è una struttura residenziale extra ospedaliera finalizzata a fornire accoglimento, prestazioni sanitarie e di recupero, tutela e trattamenti riabilitativi ad anziani in condizioni di non autosufficienza fisica e psichica, privi di supporto familiare che consenta di erogare a domicilio gli interventi sanitari continui e l'assistenza necessaria. Le RSA sono volte a coniugare le esigenze di assistenza sanitaria con le esigenze di assistenza tutelare ed alberghiera.

Le RSA possono diversificarsi a seconda della tipologia degli ospiti, della valenza assistenziale e del modello organizzativo in RSA di base e RSA di cura e recupero. Le RSA di base possono ospitare anziani non autosufficienti con limitazioni di autonomia di ogni genere (fisiche, mentali e sociali) non assistibili a domicilio. Le RSA di cura e recupero si rivolgono alla stessa tipologia di utenza che richiede assistenza sanitaria e riabilitativa continue e , comunque, non tali da consentire il ricovero ospedaliero.

2° CONGRESSO NAZIONALE E LA PARTECIPAZIONE DEI SOCI DEI CASTELLI ROMANI

Nell'anno 2005, come Sezione abbiamo partecipato al 2° Congresso Nazionale che si è svolto in Puglia, a Cisternino dal 18 al 22 maggio. Nel mese di Dicembre, la Sezione, come ogni anno, organizza la Messa dei Defunti della P.M. in Servizio ed in Pensione, della nostra Sezione, nella Parrocchia del Sacro Cuore di Gesù di Grottaferrata (RM).

RINNOVATO IL CONSIGLIO DIRETTIVO DELLA SEZIONE DI FIRENZE



Gensini Carlo - Selvi Sergio - Bertelli Alber. - Caciolli Lamberto
Belli Luigi - Degli'Innocenti Roberto -Brunori Franco



TAURISANO



LA CITTA' DELL'AUTOMOBILE

La più grande esposizione dei Castelli Romani

**NUOVO E SEMINUOVO A CONDIZIONI ECCEZIONALI
PERMUTE E FINANZIAMENTI**

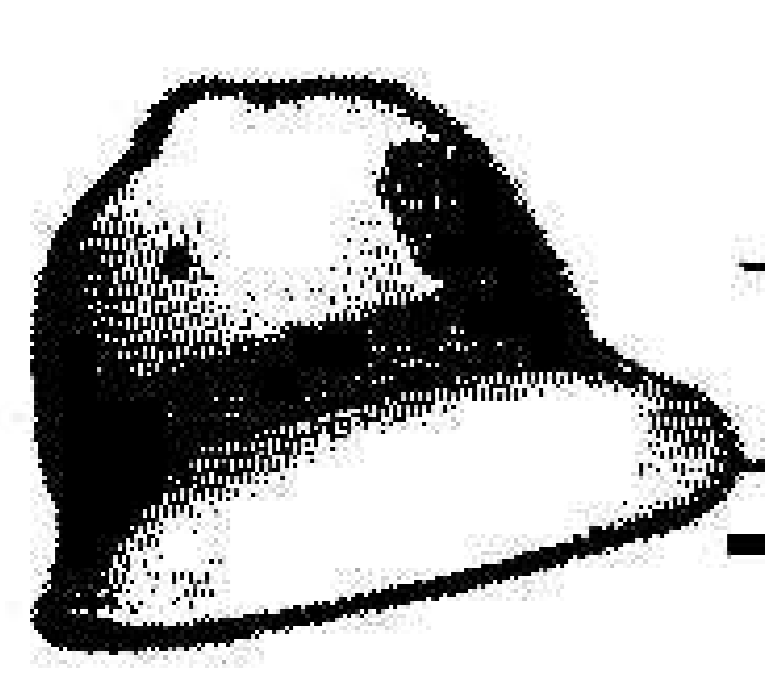
Telefonateci e scoprirete prezzi e facilitazioni vantaggiose

FINANZIAMENTI - TASSI VERAMENTE BANCARI

SENZA ALCUNA CAMBIALE O IPOTECA

**Via Appia Nuova km 21,400 (incrocio per Castel Gandolfo)
Tel. 06 93546530**

PER I SOCI ANV.U.P.. E LORO FAMILIARI CONDIZIONI DI PREZZO E FINANZIAMENTI SPECIALI



SCHEDA DI ADESIONE

Il sottoscritto..... nato a
il/...../..... via
Cap..... Città Tel.

chiede di essere ammesso all'Associazione ANVUP in qualità di:

1) - Socio Ordinario Avendo prestato servizio nel Corpo della Polizia Municipale del Comune di :
..... qualifica di.....

e collocato in pensione con decorrenza dal.....

2) - Socio Straordinario: a) - Dichiaro di prestare servizio nel Corpo della Polizia Municipale del
Comune di con la qualifica di

a) - Dichiaro di aver prestato servizio nel Corpo della Polizia Municipale del Comune di
..... dalal con la qualifica di

b) - Dichiaro di essere vedova del: in servizio presso il
Comune di..... con la qualifica di.....

3) - Socio Sostenitore: svolge la seguente attività:

Lo scrivente s' impegna di osservare lo Statuto e le disposizioni emanate dagli organi statutari e si impegna
altresì, a corrispondere entro il 31 marzo di ogni anno (pena decadenza), la quota sociale mediante
versamento sul c/c postale n. 77224004, intestato all' Associazione oppure presso la Sezione di apparte-
nenza. Ai sensi dell' Art. 10 L. 675/96, il sottoscritto consente l' utilizzazione dei suoi dati personali ai fini
statutari.

Data,

f i r m a

N.B. E' necessario allegare n. 2 foto uso tessera

SCHEDA DI ADESIONE

Il sottoscritto..... nato a
il/...../..... via
Cap..... Città Tel./.....

chiede di essere ammesso all'Associazione ANVUP in qualità di:

1) - Socio Ordinario Avendo prestato servizio nel Corpo della Polizia Municipale del Comune di :

..... qualifica di.....

e collocato in pensione con decorrenza dal.....

2) - Socio Straordinario: a) - Dichiaro di prestare servizio nel Corpo della Polizia Municipale del

Comune di con la qualifica di

a) - Dichiaro di aver prestato servizio nel Corpo della Polizia Municipale del Comune di

.....

..... dalal con la qualifica di

b) - Dichiaro di essere vedova del: in servizio presso il

Comune di..... con la qualifica di.....

3) - Socio Sostenitore: svolge la seguente attività:

Lo scrivente s' impegna di osservare lo Statuto e le disposizioni emanate dagli organi statutari e si impegna altresì, a corrispondere entro il 31 marzo di ogni anno (pena decadenza), la quota sociale mediante versamento sul c/c postale n. 77224004, intestato all'Associazione oppure presso la Sezione di appartenenza. Ai sensi dell'Art.10 L. 675/96, il sottoscritto consente l'utilizzazione dei suoi dati personali ai fini statutari.

Data,

firma

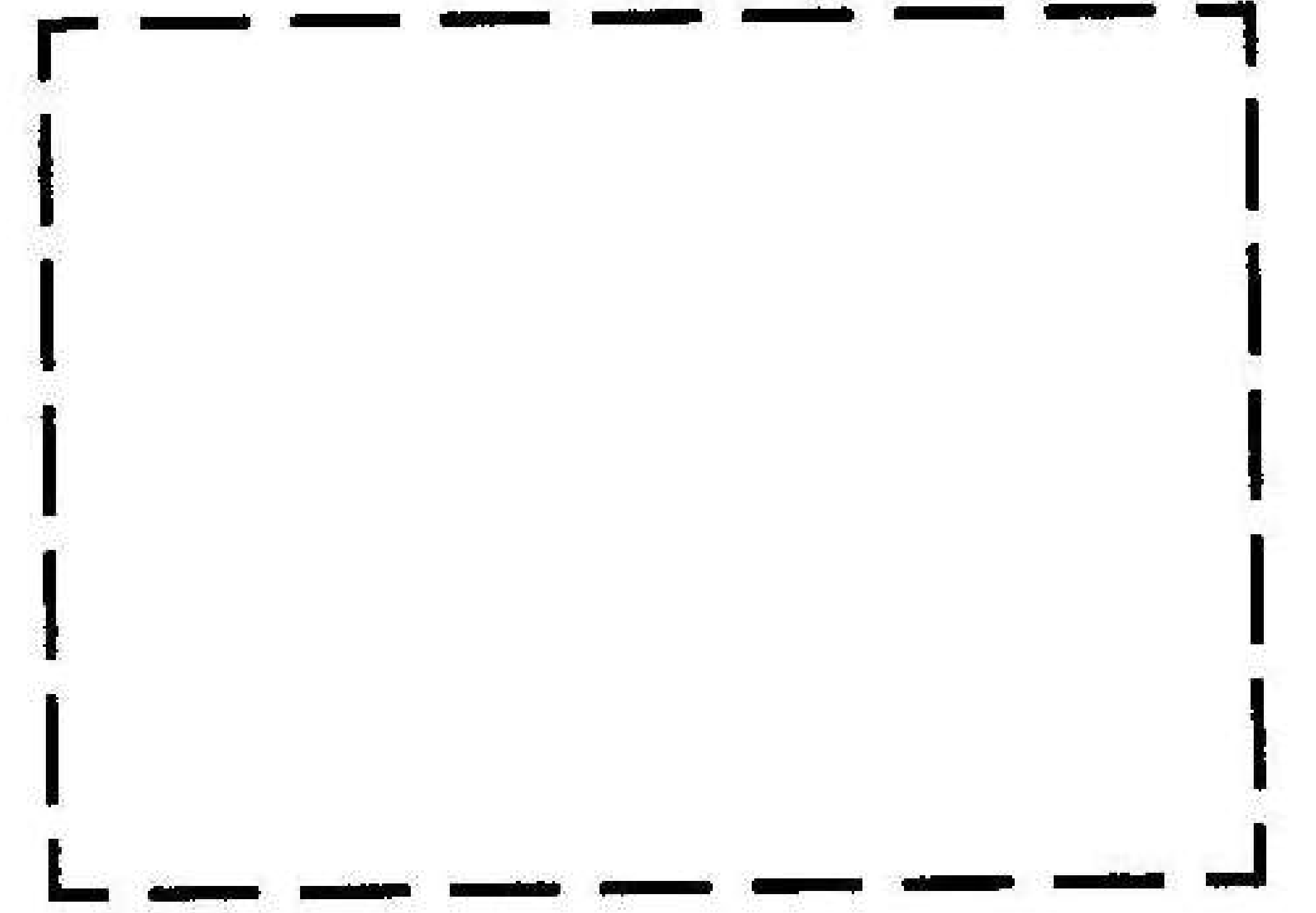
N.B. E' necessario allegare n. 2 foto uso tessera

Mittente:

.....

.....

cap



Alla Presidenza

A.N.V.U.P.

Associazione Nazionale Polizia Municipale
in Pensione

C/o Comando Polizia Municipale
via S. Teodoro, 70

00186 R O M A

LOURDES
150° ANNIVER. APPARIZIONI
DAL 15 AL 22 GIUGNO 08
LOURDES. - ANDORRA - NIZZA - MONTECARLO

Programma

Domenica 15 Giugno 08 - NAPOLI - ROMA - FIRENZE - RIVIERA LIGURE

Ritrovo dei partecipanti sistemazione in pullman e partenza per Firenze pranzo. Proseguito del viaggio in serata arrivo riviera ligure, sistemazione, cena e pernottamento.

Lunedì 16 Giugno 08 - RIVIERA LIGURE - LOURDES

Colazione in albergo e partenza per Lourdes. Pranzo lungo il percorso tardo pomeriggio arrivo a Lourdes, sistemazione, cena e pernottamento.

Visita alla grotta e fiaccolata.

Martedì 17 Giugno 08 - LOURDES

Colazione in albergo e mattinata dedicata alle funzioni religiose 150° Anniv. apparizioni. Pranzo. Pomeriggio tempo libero per le funzioni religiose, fiaccolata. Cena e pernottamento.

Mercoledì 18 Giugno - LOURDES

Colazione in albergo e mattinata via crucis e piscine Pranzo. Pomeriggio benedizione ammalati e funzioni religiose. Cena e pernottamento.

Giovedì 19 Giugno 08 - LOURDES - ANDORRA

Colazione e partenza per Andorra. Arrivo e pranzo in albergo. Pomeriggio visita di Andorra, cena e pernottamento in albergo.

Venerdì 20 Giugno 08 - ANDORRA - NIZZA

Colazione e partenza per Nizza. pranzo e visita della città - Cena e pernottamento

Sabato 21 Giugno 08 - NIZZA - MONTECARLO

Colazione e visita di Nizza e pomeriggio a Montecarlo. cena e pernottamento.

Domenica 22 Giugno 08 - NIZZA - NAPOLI

Colazione e partenza per Firenze - Roma - Napoli. pranzo a Firenze e prosieguito per Roma - Napoli. Arrivo previsto in serata luogo di partenza.

QUOTA DI PARTECIPAZIONE

	€. 715,00
(da 35 a 45 persone)	€. 690,00
<i>Supplemento camera singola</i>	€. 150,00

LA QUOTA COMPRENDE

Sistemazione :

Pensione completa incluse bevande ai pasti, sistemazione in Hotel 3/4 **** in camera doppia con servizi, pranzi in ristorante come da programma, Guida a Nizza, accompagnatore, Assicurazione e trasporto in pullman gran turismo.

LA QUOTA NON COMPRENDE

Eventuali ingressi a musei o mostre e tutto quanto non specificato in programma.

Il pellegrinaggio a Lourdes è tuttora un simbolo pieno di vitalità per impegnarsi ed essere più coerenti nella fede e per manifestare pubblicamente il messaggio ricevuto da Maria per convertire il cuore dall'orgoglio e dall'egoismo

Durante il viaggio il pellegrino è in continua ricerca di se stesso; le difficoltà vengono superate perchè

*La grande
speranza si
coglie nei
volti sereni
dei malati*

sa che all'arrivo a Lourdes tutte le sue fatiche, i suoi dolori, i suoi pensieri avranno fine.

Il raggiungimento della meta rappresenta il termine del peregrinare e l'inizio di una nuova vita; non si sente più solo; è parte di una massa che, come lui, ha raggiunto l'obiettivo del duro viaggio.

I segni spirituali di Lourdes:

- a) - *la roccia*, simbolo della forza della fede;
- b) - *l'acqua*, simbolo di purificazione e di conversione;
- c) - *la luce*, (le candele) simbolo dell'immensità dell'amore di Dio



La Grotta



PER INFORMAZIONI E PRENOTAZIONI

*PRESSO LA SEGRETERIA DI APPARTENENZA OPPURE
 INVIARE E-MAIL A: BMWTUF@TIN.IT*

APPUNTAMENTO PER LE PARTENZE

- Da Napoli Ore 7,00 - Comando Polizia Munic. via De Giaxa
- Da Roma Ore 11,00 - Comando Polizia Munic. Cinecittà-Tuscolana
- Da Firenze Ore 13,00 - Ristorante Certosa (Galluzzo)
- Da Prato Ore 15,30 - Riunione Uscita Casello Autostrada



MSC Crociere

Je t'aime



CROCIERA

RISERVATA AI SOCI E FAMILIARI

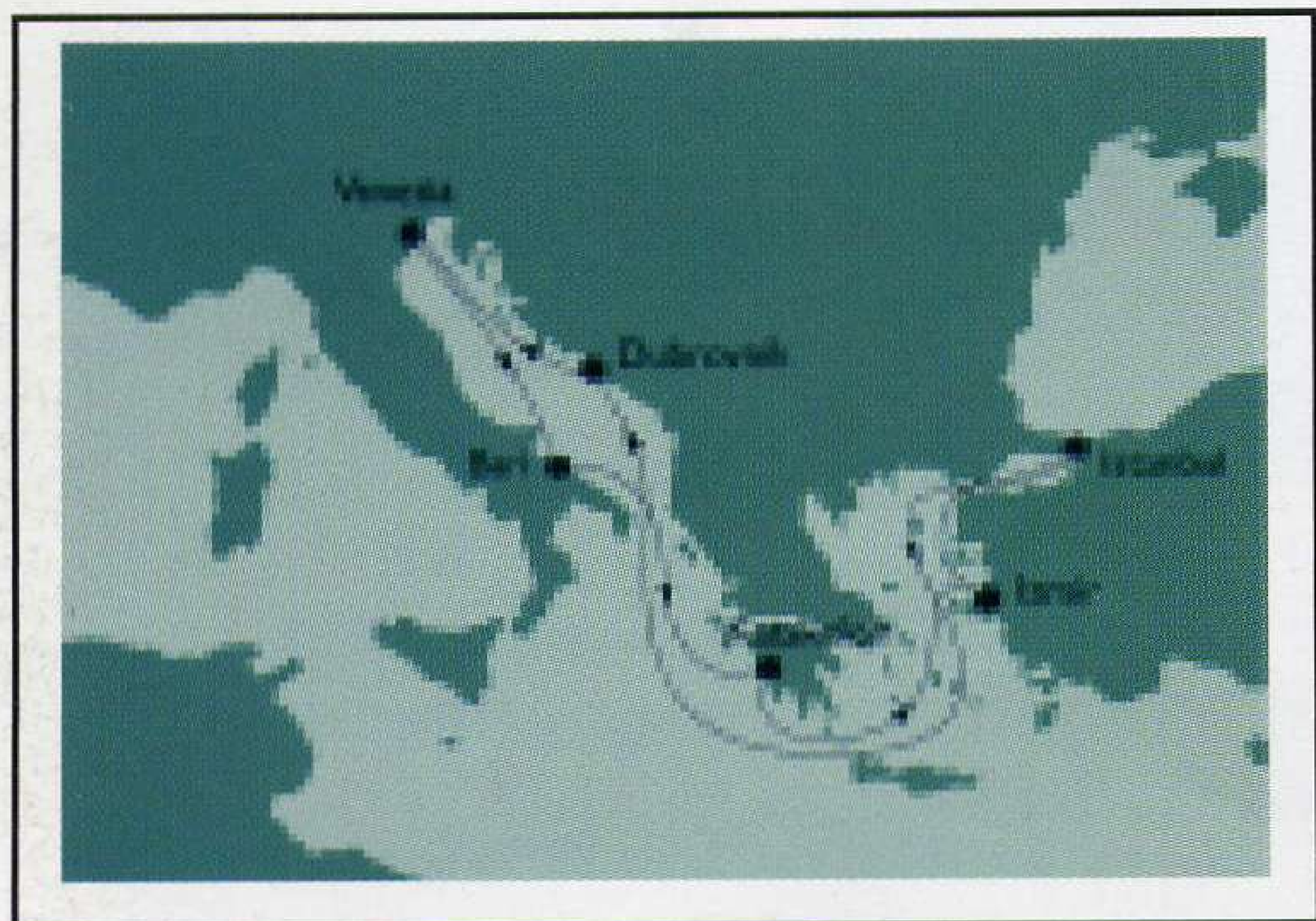
GRECIA - TURCHIA - CROAZIA

Dal 11 Al 18 Ott. 2008

VENEZIA - (NAPOLI)BARI - KATAKOLON - IZMIR -
ISTANBUL - DUBROVNIK - VENEZIA

2 FIGLI - Inferiori anni 18 - GRATIS

QUOTA INDIVIDUALE DI PARTECIPAZIONE



TASSE : Imbarco/Sbarco € 115.00

MSC "POESIA"		QUOTA
TIPO DI CABINA		(PER PERSONA)
PONTE UNGARETTI/CARDUCCI - CABINA INTERNA		€ 700.00
" PETRARCA- CABINA ESTERNA		€ 760,00
" TASSO/UNGHERETTI " CON BALCONE		€ 850,00
3°/4° LETTO ADULTO		€ 450,00

TRASFERIMENTO PER VENEZIA

Monfalcone - P:a Municipio
 Palmanova - Casello Autostrda
 Portogruaro - Casello Autost.
 Udine - Stazione FF.SS.
 Pordenone - P/le Risorgimento
 Venezia - Stazione Marittima

TRASFERIMENTO PER BARI

Da ROMA - Staz- Termini via Marsala - Da NAPOLI - Staz Marittima Molo Beverl
 Da Frosinone - Area Stazione Agip - Uscita casello autostrada

INFORMAZIONI E PRENOTAZIONI:

Presso le Segreterie di appartenenza oppure telefonando a:

E-Mail: BMWTUF@TIN.IT

